

*PROGRAM SZKOLENIA DLA KANDYDATÓW
DO PEŁNIENIA FUNKCJI RODZINY ZASTĘPCZEJ
ZAWODOWEJ, RODZINY ZASTĘPCZEJ
NIEZAWODOWEJ LUB PROWADZENIA
RODZINNEGO DOMU DZIECKA ORAZ DLA
KANDYDATÓW NA DYREKTORA PLACÓWKI
OPIEKUŃCZO-WYCHOWAWCZEJ TYPU
RODZINNEGO*



D.Twardoch „Ludzienkowie”

„ODNALEŹĆ MARZENIA”

Wejherowo 2021r.

SPIS TREŚCI

I.	Informacje wstępne	Str.4
II.	Program szkolenia dla kandydatów na rodziny zastępcze niezawodowe....	Str.8
III.	Program szkolenia uzupełniającego dla kandydatów do pełnienia funkcji rodziny zastępczej zawodowej lub prowadzenia rodzinnego domu dziecka oraz kandydatów na dyrektora placówki opiekuńczo- wychowawczej typu rodzinnego.....	Str.18
IV.	Program szkolenia uzupełniającego dla kandydatów do pełnienia funkcji rodziny zastępczej zawodowej lub prowadzenia rodzinnego domu dziecka oraz kandydatów na dyrektora placówki opiekuńczo- wychowawczej typu rodzinnego, którzy będą sprawować opiekę i wychowanie nad dziećmi z niepełnosprawnością	Str. 22
V.	Program szkolenia uzupełniającego kandydatów do pełnienia funkcji rodziny zastępczej zawodowej, która będzie sprawować opiekę i wychowanie nad dziećmi umieszczonymi na podstawie przepisów o postępowaniu w sprawach nieletnich.....	Str.25
VI.	Program szkolenia uzupełniającego dla kandydatów do pełnienia funkcji rodziny zastępczej zawodowej pełniące funkcję pogotowia rodzinnego.....	Str.28
VII.	Środki dydaktyczne, warunki lokalowe.....	Str.30
VIII.	Autorki programu.....	Str.31
IX.	Bibliografia.....	Str. 33

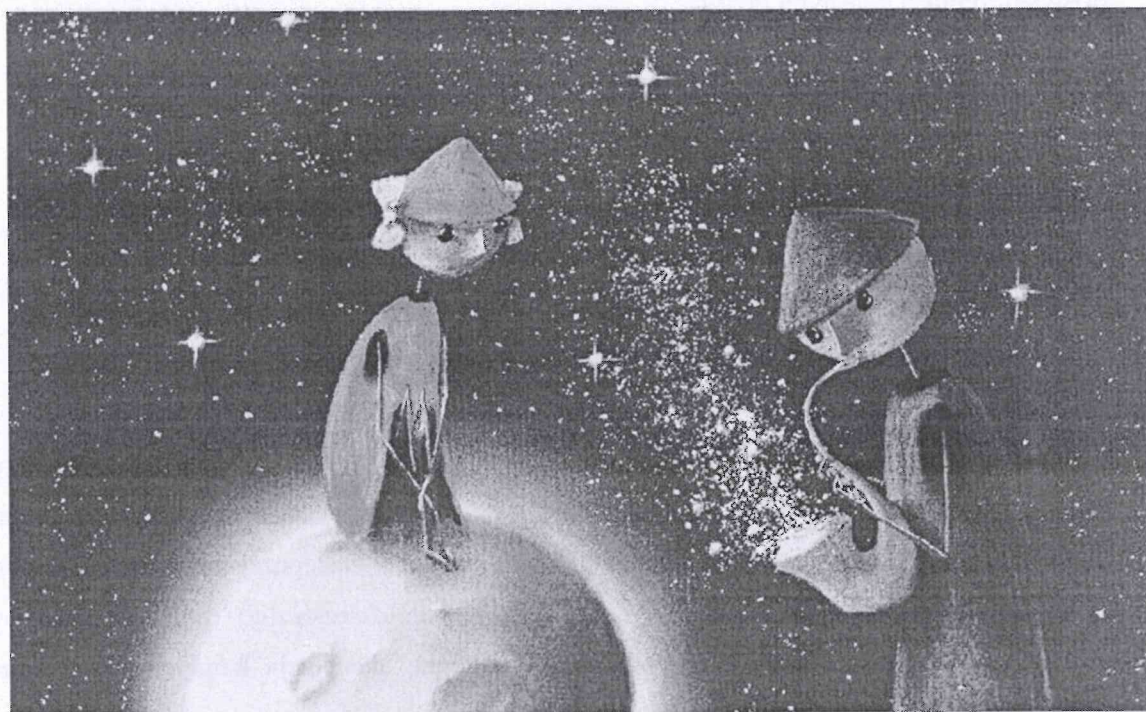
SŁOWEM WSTĘPU

"Rodzina jest dla człowieka niczym płótno dla artysty. Przelewamy na nie nasze najwspanialsze marzenia.

Kreślimy je często w sposób niedoskonały i nieudolny, ale wszyscy jesteśmy przecież zaledwie amatorami w sztuce życia.

Jeśli jednak nie skupiamy się na roztrząsaniu własnych pomysłów, z czasem powstają w ten sposób prawdziwe arcydzieła. Z czasem uczymy się także, że to nie piękno końcowego efektu godne jest najwyższej pochwały, lecz wysiłek, jaki wkłada się w jego malowanie".

Richard Paul Evans



D.Twardoch „Ludzieńkowie”

I. INFORMACJE WSTĘPNE

Organizator Rodzinnej Pieczy Zastępczej - Powiatowe Centrum Pomocy Rodzinie w Wejherowie, ul. Sobieskiego 279A

PODSTAWA PRAWNA

Program szkolenia jest przygotowany w oparciu o ustawę o wspieraniu rodziny i systemie pieczy zastępczej z dnia 9 czerwca 2011r. (Dz.U. z 2020r., poz. 821 ze zm.), rozporządzenie Ministra Pracy i Polityki Społecznej z dnia 9 grudnia 2011r. w sprawie szkoleń dla kandydatów do sprawowania pieczy zastępczej (Dz.U. Nr 274, poz. 1620). Przed przystąpieniem do szkolenia kandydaci muszą przejść również procedurę kwalifikacyjną zgodnie z Zarządzeniem Dyrektora Powiatowego Centrum Pomocy Rodzinie w Wejherowie z dnia 14.04.2021r. (Zarządzenie nr 20/2021). Program oparty jest również na doświadczeniach własnych PCPR.

ADRESACI SZKOLENIA

Adresatami szkolenia są:

1. kandydaci na rodzinę zastępczą niezawodową,
2. kandydaci do pełnienia funkcji rodziny zastępczej w tym zawodowej,
3. kandydaci do prowadzenia rodzinnego domu dziecka,
4. kandydaci na dyrektora placówki opiekuńczo – wychowawczej typu rodzinnego,

którzy spełniają warunki określone w art. 42 ust. 1, ust. 2 i ust. 3 w/cyt. ustawy. Przed przystąpieniem do szkolenia odbywa się, zgodnie z procedurą szkolenia i kwalifikowania kandydatów do pełnienia funkcji rodziny zastępczej zawodowej, rodziny zastępczej niezawodowej, prowadzących rodzinny dom dziecka lub dyrektora placówki opiekuńczo - wychowawczej typu rodzinnego, wstępna akceptacja kandydatów, o której mowa w art. 43 w/cyt. ustawy.

CELE PROGRAMU

1. Pozyskanie wiedzy w zakresie:
 - a) obowiązujących regulacji prawnych dotyczących pieczy zastępczej,

- b) praw i obowiązków osób sprawujących pieczę zastępczą, w tym kandydatów na dyrektorów placówek opiekuńczo – wychowawczych,
 - c) mechanizmów psychologicznych funkcjonowania dziecka w pieczy zastępczej, z uwzględnieniem wpływu urazowych doświadczeń na rozwój psychofizyczny dziecka,
 - d) funkcjonowania rodzin dysfunkcyjnych m.in. problemem uzależnień, przemocy, niewydolnych wychowawczo oraz ich wpływ na funkcjonowanie dziecka,
 - e) zaburzeń psychicznych i rozwojowych charakterystycznych dla dzieci przebywających w pieczy zastępczej (m.in. zaburzeń więzi, poza bezpiecznego stylu przywiązania, FASD, zaburzeń afektywnych).
2. Nabycie umiejętności niezbędnych do pełnienia funkcji rodziny zastępczej:
- a) organizowanie pobytu dzieci w pieczy zastępczej,
 - b) wspomaganie rozwoju dziecka z problemami rozwojowymi i zaburzeniami zachowania,
 - c) radzenia sobie w sytuacjach trudnych,
 - d) skuteczne rozpoznawanie i diagnozowanie potrzeb dziecka umieszczonego w pieczy zastępczej,
 - e) współpracy z rodzicami biologicznymi w celu powrotu dziecka pod ich opiekę,
 - f) stosowanie odpowiednich metody wychowawczych,
 - g) przygotowanie dziecka do adopcji, współpraca z Ośrodkiem Adopcyjno-Opiekuńczym.
3. Doskonalenie umiejętności praktycznych poprzez odbycie praktyk u doświadczonych rodzin zastępczych zawodowych lub prowadzących rodzinny dom dziecka.
4. Nabycie wiedzy z zakresu możliwości wsparcia specjalistycznego dziecka i rodziny zastępczej.
5. Wspieranie i wzmacnianie istniejących kompetencji wychowawczych kandydatów.

CZAS TRWANIA PROGRAMU

- 1. Szkolenie dla kandydatów na rodziny zastępcze niezawodowych- 55 godzin teoretycznych i min. 20 godzin praktyk;
- 2. Szkolenie uzupełniające dla kandydatów do pełnienia funkcji rodziny zastępczej zawodowej lub prowadzenia rodzinnego domu dziecka oraz kandydatów na

- dyrektora placówki opiekuńczo- wychowawczej typu rodzinnego- 15 godzin teoretycznych i min. 10 godzin praktyk;
3. Szkolenie uzupełniające dla kandydatów do pełnienia funkcji rodziny zastępczej zawodowej lub prowadzącego rodzinny dom dziecka oraz kandydatów na dyrektora placówki opiekuńczo – wychowawczej typu rodzinnego, którzy będą sprawować opiekę i wychowanie nad dziećmi z niepełnosprawnością – 20 godzin teoretycznych i min. 10 godzin szkolenia praktyk.
 4. Szkolenie uzupełniające dla kandydatów do pełnienia funkcji rodziny zastępczej zawodowej, która będzie sprawować opiekę i wychowanie nad dziećmi umieszczonymi na podstawie przepisów o postępowaniu w sprawach nieletnich- 20 godzin teoretycznych i min. 10 godzin praktyk;
 5. Szkolenie uzupełniające dla kandydatów do pełnienia funkcji rodziny zastępczej zawodowej pełniącej funkcję pogotowia rodzinnego- 10 godzin teoretycznych i min. 10 godzin praktyk.

PROWADZĄCY SZKOLENIE

Zajęcia prowadzone będą przez: osoby posiadające wykształcenie wyższe oraz minimum 5 letnie doświadczenie w pracy z rodziną i dzieckiem tj.: dyrektora PCPR, przewodniczący PZON, psychologa, koordynatora rodzinnej pieczy zastępczej, radcę prawnego, pracownika socjalnego i pedagoga.

METODY SZKOLENIA

Szkolenie zaplanowano z wykorzystaniem różnych metod, w tym z użyciem metod aktywizujących:

- a) wykład,
- b) dyskusja,
- c) prezentacje multimedialne,
- d) warsztaty,
- e) praca na materiałach dydaktycznych,
- f) praca w grupach,
- g) prezentacja filmu,

- h) drama,
- i) gry symulacyjne.

Wyboru metody szkolenia dokona trener, zgodnie z posiadanymi kompetencjami oraz uwzględniając możliwości i bieżące potrzeby grupy szkoleniowej.

WARUNKI UCZESTNICTWA I UKOŃCZENIA SZKOLENIA

1. Warunkiem uczestnictwa w szkoleniu jest pozytywna wstępna akceptacja komisji kwalifikacyjnej zgodnie z Zarządzeniem Dyrektora Powiatowego Centrum Pomocy Rodzinie w Wejherowie.
2. Szkolenie odbywa się w formie zajęć grupowych w siedzibie Powiatowego Centrum Pomocy Rodzinie w Wejherowie.
3. W wyjątkowych sytuacjach za zgodą Dyrektora PCPR możliwe jest przeprowadzenie szkolenia w formie online z zachowaniem aktywizujących metod pracy z grupą.
4. Harmonogram szkolenia przedstawiony zostaje kandydatom w czasie spotkania informacyjnego.
5. Warunkiem ukończenia szkolenia jest aktywny udział w minimum 80% zajęć teoretycznych i praktycznych.

**II. PROGRAM SZKOLENIA DLA KANDYDATÓW
NA RODZINY ZASTĘPCZE NIEZAWODOWE**



D.Twardoch „Ludzienkowie”

TEMAT 1	SPOTKANIE INFORMACYJNE
Liczba godzin	1
Omawiane zagadnienia	<ol style="list-style-type: none"> 1. Harmonogram i cel spotkań. 2. Zakres tematyczny szkolenia. 3. Przedstawienie trenerów. 4. Warunki uczestnictwa i ukończenia szkolenia. 5. Zasady funkcjonowania rodzin zastępczych w Powiatowym Centrum Pomocy Rodzinie w Wejherowie.
Prowadzący	Dyrektor PCPR.

TEMAT 2	PRAWO RODZINNE A PIECZA ZASTĘPCZA (§2 ust. 1, pkt. 1, 2, 3 i 8 rozporządzenia MPiPS z dnia 9 grudnia 2011r. w sprawie szkoleń dla kandydatów do sprawowania pieczy zastępczej).
Liczba godzin	3
Omawiane zagadnienia	<ol style="list-style-type: none"> 1. Pojęcie władzy rodzicielskiej i zakres ingerencji sądu w nią. 2. Pojęcie pieczy zastępczej w rozumieniu ustawy o wspieraniu rodziny i systemie pieczy zastępczej, w tym jej celowość i czasowy charakter. 3. Kryteria ustawowe jakie muszą spełniać kandydaci na rodziców zastępczych. 4. Zadania i kompetencje organizatora pieczy zastępczej. 5. Zasady finansowania pieczy zastępczej i formy wsparcia. 6. Charakterystyka pieczy rodzinnej i instytucjonalnej. 7. Rola i zadania osób prowadzących rodzinną pieczę zastępczą. 8. Przyczyny umieszczania dzieci w pieczy zastępczej oraz procedury postępowania przy umieszczaniu. 9. Zasady funkcjonowania rodziny zastępczej. 10. Uregulowania prawne kontaktu rodziny biologicznej z dzieckiem. 11. Alimentacja.
Prowadzący	Radca prawny, dyrektor PCPR.

TEMAT 3	PRAWA DZIECKA (§2 ust. 1, pkt. 1 rozporządzenia MPiPS z dnia 9 grudnia 2011r. w sprawie szkoleń dla kandydatów do sprawowania pieczy zastępczej).
Liczba godzin	2
Omawiane zagadnienia	<ol style="list-style-type: none"> 1. Prawa Dziecka. 2. Rola i zadania Rzecznika Praw Dziecka.
Prowadzący	Pedagog

TEMAT 4	WSPARCIE RODZINY ZASTĘPCZEJ (§2 ust. 1, pkt. 2a, 7, 9, 11 rozporządzenia MPiPS z dnia 9 grudnia 2011r. w sprawie szkoleń dla kandydatów do sprawowania pieczy zastępczej).
Liczba godzin	4
Omawiane zagadnienia	<ol style="list-style-type: none"> 1. Rola i zadania koordynatora RPZ 2. Formy wsparcia i pomocy rodzinie zastępczej. 3. Ocena sytuacji dziecka, ocena rodziny jako narzędzia w pracy koordynatora RPZ. 4. Funkcja planu pomocy dziecku z podziałem na cele (powrót dziecka do rodziny biologicznej, adopcja dziecka, długotrwały pobyt w rodzinie zastępczej). 5. Interdyscyplinarna współpraca instytucji na rzecz dziecka przebywającego w pieczy zastępczej (Ośrodków Pomocy Społecznej, placówek edukacyjnych, Sądu Rodzinnego, Ośrodka Adopcyjnego) 6. Współpraca rodziny zastępczej z rodziną biologiczną – dobre praktyki. 7. Kryzys w rodzinie zastępczej, gdy opieka nad dzieckiem przerasta możliwości rodziców zastępczych. 8. Rola instytucji i organizacji, w tym pozarządowych, zapewniających wsparcie i pomoc rodzinom zastępczym. 9. Omówienie zakresu działania i kompetencji instytucji pomocowych.
Prowadzący	Koordinator Rodzinnej Pieczy Zastępczej/ Pracownik socjalny

TEMAT 5	PODSTAWY WIEDZY O ROZWOJU FIZJOLOGICZNYM I ZDROWIU DZIECKA, PROFILAKTYCE PROZDROWOTNEJ, OBJAWACH SYGNALIZUJĄCYCH CHOROBY I POSTĘPOWANIU W TAKICH PRZYPADKACH (§2 ust. 1 pkt. 9 rozporządzenia MPiPS z dnia 9 grudnia 2011r. w sprawie szkoleń dla kandydatów do sprawowania pieczy zastępczej).
Liczba godzin	4
Omawiane zagadnienia	<ol style="list-style-type: none"> 1. Etapy rozwoju psychofizycznego oraz psychoseksualnego dziecka oraz symptomy odchyień od normy rozwojowej. 2. Potrzeby dziecka na poszczególnych etapach rozwoju tj. psychiczne, rozwojowe, społeczne, emocjonalne. 3. Trudności psychosomatyczne, związane z przeżyciami dziecka (np. zaburzenia snu, zaburzenia jedzenia, wydalania, autoagresja) 4. Możliwości wsparcia dziecka z uwzględnieniem wieku oraz potrzeb i deficytów rozwojowych.
Prowadzący	Psycholog

TEMAT 6	ROZPOZNAWANIE INDYWIDUALNYCH POTRZEB DZIECKA (§2 ust. 1, pkt.7 rozporządzenia MPiPS z dnia 9 grudnia 2011r. w sprawie szkoleń dla kandydatów do sprawowania pieczy zastępczej).
Liczba godzin	3
Omawiane zagadnienia	<ol style="list-style-type: none"> 1. Rozpoznawanie indywidualnych potrzeb dziecka wynikających z jego dotychczasowych doświadczeń życiowych, możliwości systemu rodzinnego, z którego pochodzi, oraz jego wieku rozwojowego m.in. na podstawie diagnozy psychologicznej, współpracy ze środowiskiem szkolnym, badań lekarskich, współpracy z koordynatorem rodzinnej pieczy zastępczej, asystentem rodziny i obserwacji dziecka.
Prowadzący	Psycholog

TEMAT 7	ORGANIZOWANIE WSPOMAGANIA ROZWOJU DZIECKA Z PROBLEMAMI EMOCJONALNYMI I ZBURZENIAMI ZACHOWANIA (§2 ust. 1, pkt.7 rozporządzenia MPiPS z dnia 9 grudnia 2011r.w sprawie szkoleń dla kandydatów do sprawowania pieczy zastępczej).
Liczba godzin	4
Omawiane zagadnienia	<ol style="list-style-type: none"> 1. Zaburzenia zachowania, zaburzenia nastroju, zaburzenia lękowe występujące u dzieci i młodzież dzieci – klasyfikacja, objawy, diagnoza, terapii 2. Trauma jako reakcja na doświadczenia urazowe. 3. Metody wychowawcze w pracy z takimi dziećmi z zaburzeniami oraz metody terapii i wsparcia dzieci i rodziców zastępczych.
Prowadzący	Psycholog

TEMAT 8	WYSTĘPOWANIE PRZEMOCY W RODZINIE (§2 ust. 1 pkt. 4d rozporządzenia MPiPS z dnia 9 grudnia 2011r. w sprawie szkoleń dla kandydatów do sprawowania pieczy zastępczej).
Liczba godzin	3
Omawiane zagadnienia	<ol style="list-style-type: none"> 1. Funkcjonowanie rodzin doświadczających przemocy w tym jej sprawców. 2. Formy i cykl przemocy, jej wpływ na dziecko i rodzinę. 3. System wsparcia dla sprawców i ofiar przemocy. 4. Wpływ występowania przemocy w rodzinie na funkcjonowanie dziecka. 5. Procedura „Niebieskiej Karty”.
Prowadzący	Pedagog/ Kierownik Zespołu Interwencji Kryzysowej

TEMAT 9	UZALEŻNIENIA I ICH WPŁYW NA DZIECKO I RODZINĘ (§2 ust. 1 pkt. 10 rozporządzenia MPiPS z dnia 9 grudnia 2011r. w sprawie szkoleń dla kandydatów do sprawowania pieczy zastępczej).
Liczba godzin	4
Omawiane zagadnienia	<ol style="list-style-type: none"> 1. Profilaktyka uzależnień. 2. Mechanizmy powstawania uzależnień. 3. Objawy oraz sposoby leczenia uzależnień.

	<ol style="list-style-type: none"> 4. Wpływ uzależnień na system rodzinny. 5. Czynniki osobowościowe i środowiskowe dzieci szczególnie narażonych na uzależnienia. 6. System wsparcia i pomocy dla dzieci eksperymentujących i uzależnionych oraz ich opiekunów.
Prowadzący	Pedagog

TEMAT 10	ZABURZENIA ZE SPEKTRUM FASD I ICH NASTĘPSTWA (§2 ust. 1 pkt. 10 rozporządzenia MPiPS z dnia 9 grudnia 2011r. w sprawie szkoleń dla kandydatów do sprawowania pieczy zastępczej).
Liczba godzin	2
Omawiane zagadnienia	<ol style="list-style-type: none"> 1. Objawy i deficyty rozwojowe płodowego zespołu alkoholowego. 2. Anomalia rozwojowe, opóźnienia rozwojowe oraz wpływ alkoholu na ośrodkowy układ nerwowy dziecka. 3. Rozwój i funkcjonowanie dziecka z FASD. 4. Metody wychowawcze w pracy z dzieckiem z FASD. 5. System wsparcia i pomocy dla dzieci i ich opiekunów.
Prowadzący	Psycholog

TEMAT 11	WPLYW ŚRODOWISKA, W KTÓRYM WYCHOWUJE SIĘ DZIECKO, NA JEGO ROZWÓJ I ZACHOWANIE (§2 ust. 1 pkt. 4b, 4d, 6, 10 rozporządzenia MPiPS z dnia 9 grudnia 2011r. w sprawie szkoleń dla kandydatów do sprawowania pieczy zastępczej).
Liczba godzin	4
Omawiane zagadnienia	<ol style="list-style-type: none"> 1. Wpływ wychowania i funkcjonowania dziecka w różnych środowiskach rodzinnych na jego rozwój tj.: <ol style="list-style-type: none"> a) rodzina z problemem alkoholowym i innymi typami uzależnień, b) rodzina z problemem przemocy (fizycznej, psychicznej, seksualnej, ekonomicznej) c) rodzina niewydolna wychowawcza, 2. Skutki oddziaływania dysfunkcyjnych rodzin różnego typu

	<p>na rozwój psychofizyczny dziecka.</p> <p>3. Wpływ sytuacji kryzysowych na dziecko i rodzinę.</p> <p>4. Omówienie przez uczestników własnych metod wychowawczych w pracy z dziećmi.</p>
Prowadzący	Psycholog

TEMAT 12	POTRZEBY EDUKACYJNE DZIECI I SPOSOBY WSPIERANIA ICH W KOMPENSOWANIU OPÓŹNIEŃ EDUKACYJNYCH I ROZWIJANIU ZAINTERESOWAŃ (§2 ust. 1 pkt. 4f rozporządzenia MPiPS z dnia 9 grudnia 2011r. w sprawie szkoleń dla kandydatów do sprawowania pieczy zastępczej).
Liczba godzin	5
Omawiane zagadnienia	<ol style="list-style-type: none"> 1. Trudności edukacyjne dziecka w tym dziecka ze specjalnymi potrzebami edukacyjnymi (tj. dzieci z niepełnosprawnością, całościowymi zaburzeniami rozwojowymi, chorobami przewlekłymi, zaburzeniami emocji i zachowania, specyficznymi trudnościami w uczeniu się: dysleksją, dysgrafią, dysortografią, dyskalkulią, dyspraksją). 2. Problemy adaptacyjne dziecka w nowej szkole. 3. Formy pomocy w kompensowaniu opóźnień dziecka w domu i w szkole. 4. Techniki motywujące do rozwijania zdolności i zainteresowań dzieci.
Prowadzący	Pedagog

TEMAT 13	PROBLEMY DOTYCZĄCE ROZWOJU DZIECKA WYCHOWYWANEGO POZA RODZINĄ NATURALNĄ ORAZ KONSEKWENCJE PRZYJĘCIA DZIECKA DO PIECZY ZASTĘPCZEJ (§2 ust. 1 pkt. 4a, 11 i 12 rozporządzenia MPiPS z dnia 9 grudnia 2011r. w sprawie szkoleń dla kandydatów do sprawowania pieczy zastępczej).
Liczba godzin	4

Omawiane zagadnienia	<ol style="list-style-type: none"> 1. Utworzenie „mapy” przeżyć dziecka umieszczonego w pieczy – co dzieje się z nim, kiedy zostaje zabrany z rodziny naturalnej i umieszczony w innej rodzinie (jego emocje, myśli, potrzeby, zachowania, w tym również problemy rozwojowe dziecka). 2. Analiza przeżyć rodziców naturalnych dziecka w sytuacji odbioru dziecka (co czują, myślą, co tracą a co zyskują). 3. Strategie postępowania wobec dziecka szczególnie w pierwszym okresie przebywania w nowej rodzinie zastępczej oraz w sytuacjach problemowych. 4. Rodzina zastępcza a adopcja, kiedy adopcja nie wpływa pozytywnie na funkcjonowanie dzieci w rodzinach zastępczych.
Prowadzący	Psycholog

TEMAT 14	WIEDZA NA TEMAT WIĘZI, ICH BUDOWANIA I ZNACZENIE W ŻYCIU DZIECKA W ZALEŻNOŚCI OD ETAPU ROZWOJU (§2 ust. 1 pkt. 4c rozporządzenia MPiPS z dnia 9 grudnia 2011r. w sprawie szkoleń dla kandydatów do sprawowania pieczy zastępczej).
Liczba godzin	4
Omawiane zagadnienia	<ol style="list-style-type: none"> 1. Style przywiązania. 2. Postawy rodzicielskie mające wpływ na kształtowanie danego stylu przywiązania. 3. Zespół zaburzeń więzi. 4. Metody pracy z dziećmi z zaburzeniem więzi. 5. System wsparcia i pomocy dla dzieci i ich opiekunów.
Prowadzący	Psycholog

TEMAT 15	WSPIERANIE WIĘZI POMIĘDZY DZIEĆMI I RODZINAMI NATURALNYMI. ZNACZENIE RODZINY BIOLOGICZNEJ W ŻYCIU DZIECKA (§2 ust. 1 pkt.11 rozporządzenia MPiPS z dnia 9 grudnia 2011r. w sprawie szkoleń dla kandydatów do sprawowania
-----------------	---

	pieczy zastępczej).
Liczba godzin	3
Omawiane zagadnienia	<ol style="list-style-type: none"> 1. Znaczenie więzi dziecka z rodziną naturalną dla jego rozwoju i poczucia tożsamości. 2. Współpraca rodziców zastępczych z biologicznymi w zakresie m.in. wychowania dziecka, angażowania w życie szkolne, leczenie, udział i celebrowanie ważnych dla dziecka wydarzeń, a także współpracy na rzecz powrotu dziecka do rodziny pochodzenia. 3. Metody wspieranie relacji dziecka z rodzicami biologicznymi.
Prowadzący	Pedagog

TEMAT 16	WPLYW PIECZY ZASTĘPCZEJ NA ŚRODOWISKO RODZINY ZASTĘPCZEJ ZE SZCZEGÓLNYM UWZGLĘDNIENIEM POTRZEB DZIECI NATURALNYCH (§2 ust. 1 pkt.12 rozporządzenia MPiPS z dnia 9 grudnia 2011r. w sprawie szkoleń dla kandydatów do sprawowania pieczy zastępczej).
Liczba godzin	3
Omawiane zagadnienia	<ol style="list-style-type: none"> 1. Wpływ pojawienia się nowego dziecka w pieczy zastępczej na funkcjonowanie rodziny zastępczej, w tym na dzieci biologiczne opiekunów zastępczych. 2. Wzajemne wsparcie rodziców zastępczych w procesie wychowania dzieci. 3. Wpływ relacji rodziców zastępczych na funkcjonowanie rodziny w tym dbanie o siebie, relacje z dziećmi biologicznymi, oraz o związek z partnerem. 4. Zasoby rodziny- jak z nich korzystać, żeby się nie wypalić. 5. Formy wsparcia i pomocy dla rodziny.
Prowadzący	Psycholog

TEMAT 17	WARSZTATY EFEKTYWNEGO KOMUNIKOWANIA SIĘ W RODZINIE SPRAWUJĄCEJ PIECZĘ ZASTĘPCZĄ Z UWZGLĘDNIENIEM RODZICÓW BIOLOGICZNYCH DZIECKA (§2 ust. 1 pkt. 4e rozporządzenia MPiPS z dnia 9 grudnia 2011r. w sprawie szkoleń dla kandydatów do sprawowania pieczy zastępczej).
Liczba godzin	2
Omawiane zagadnienia	<ol style="list-style-type: none"> 1. Zapoznanie i przybliżenie różnorodnych form komunikacji, utrudnień i barier komunikacyjnych m.in. w kontaktach z rodzicami biologicznymi. 2. Błędy komunikacyjne. 3. Strategia efektywnego słuchania (parafraza, odzwierciedlanie). 4. Zasada asertywności i obrony granic interpersonalnych. 5. Model komunikacji „od ja” - sprzyjający wyrażaniu emocji.
Prowadzący	Psycholog

TEMAT 18	PRAKTYKI INDYWIDUALNE W RODZINIE ZASTĘPCZEJ ZAWODOWEJ, RDD LUB PLACÓWCE OPIEKUŃCZO-WYCHOWAWCZEJ (§2 ust. 1 pkt. 13 rozporządzenia MPiPS z dnia 9 grudnia 2011r. w sprawie szkoleń dla kandydatów do sprawowania pieczy zastępczej).
Liczba godzin	20
Omawiane zagadnienia	Każdy uczestnik szkolenia zapozna się z doświadczeniami wychowawczymi rodzin, które sprawują pieczę zastępczą, w formie min. 20 godzin praktyk w rodzinie zastępczej zawodowej, w rodzinnym domu dziecka lub placówce opiekuńczo – wychowawczej wskazanych przez Powiatowe Centrum Pomocy Rodzinie w Wejherowie.

**III. PROGRAM SZKOLENIA UZUPEŁNIAJĄCEGO DLA
KANDYDATÓW DO PEŁNIENIA FUNKCJI RODZINY
ZASTĘPCZEJ ZAWODOWEJ LUB PROWADZENIA
RODZINNEGO DOMU DZIECKA ORAZ KANDYDATÓW NA
DYREKTORA PLACÓWKI OPIEKUŃCZO-WYCHOWAWCZEJ
TYPU RODZINNEGO**



D. Twardoch „Ludzienkowie”

TEMAT 1	SPECYFIKA FUNKCJONOWANIA RODZIN ZASTĘPCZYCH ZAWODOWYCH, RODZINNYCH DOMÓW DZIECKA ORAZ PLACÓWEK OPIEKUŃCZO – WYCHOWAWCZYCH (§3 ust. 1 pkt.1 rozporządzenia MPiPS z dnia 9 grudnia 2011r. w sprawie szkoleń dla kandydatów do sprawowania pieczy zastępczej).
Liczba godzin	2
Omawiane zagadnienia	<ol style="list-style-type: none"> 1. Specyfika funkcjonowania rodzin zastępczych zawodowych, rodzinnych domów dziecka oraz placówek opiekuńczo – wychowawczych. 2. Formy pomocy i przysługujące świadczenia w oparciu o ustawę o wspieraniu rodziny i systemie pieczy zastępczej. 3. Rola i zadania prowadzących RDD, RZZ oraz Dyrektora placówki opiekuńczo-wychowawczej.
Prowadzący	Radca prawny, Dyrektor PCPR

TEMAT 2	METODY POSTĘPOWANIA Z DZIECKIEM PRZEJAWIAJĄCYM ZABURZENIA ZACHOWANIA I TRUDNOŚCI W ŻYCIU SPOŁECZNYM (§3 ust. 1 pkt. 2 rozporządzenia MPiPS z dnia 9 grudnia 2011r. w sprawie szkoleń dla kandydatów do sprawowania pieczy zastępczej).
Liczba godzin	4
Omawiane zagadnienia	<ol style="list-style-type: none"> 1. Typowe problemy w zachowaniu dzieci z zaburzeniami zachowania. 2. Wpływ doświadczeń urazowych na kształtowanie się zaburzeń zachowania (z uwzględnieniem traumy relacyjnej) 3. Metody korekcyjne m.in. w pracy z dzieckiem wycofanym, przejawiającym trudności w zachowaniu, w tym zachowania agresywne i autoagresywne.
Prowadzący	Psycholog

TEMAT 3	DOSKONALENIE UMIEJĘTNOŚCI OPIEKUŃCZYCH, UMIEJĘTNOŚCI RADZENIA SOBIE Z TRUDNOŚCIAMI WYCHOWAWCZYMI ORAZ POKONYWANIA TRUDNOŚCI
----------------	--

	ZWIĄZANYCH Z KOMPENSACJĄ OPÓŹNIEŃ ROZWOJOWYCH DZIECKA (§3 ust. 1 pkt. 3 rozporządzenia MPiPS z dnia 9 grudnia 2011r. w sprawie szkoleń dla kandydatów do sprawowania pieczy zastępczej).
Liczba godzin	4
Omawiane zagadnienia	<ol style="list-style-type: none"> 1. Warsztat umiejętności wychowawczych, podczas którego uczestnicy będą mogli przećwiczyć i udoskonalić stosowanie metod wychowawczych, a także poszerzyć swój warsztat pracy w oparciu o nowe metody. 2. Organizacja pomocy dla dzieci z opóźnieniami rozwojowymi wspomagająca kompensację.
Prowadzący	Pedagog

TEMAT 4	METODY I TECHNIKI STOSOWANE W POKONYWANIU PRZEZ DZIECKO NIEPOWODZEŃ SZKOLNYCH (§3 ust. 1 pkt. 4 rozporządzenia MPiPS z dnia 9 grudnia 2011r. w sprawie szkoleń dla kandydatów do sprawowania pieczy zastępczej).
Liczba godzin	3
Omawiane zagadnienia	<ol style="list-style-type: none"> 1. Przyczyny występowania u dzieci trudności w nauce oraz problemy szkolne. 2. Techniki właściwych postaw i nastawienia dziecka wobec własnego rozwoju, obowiązków szkolnych, eliminowania negatywnych sposobów myślenia o szkole, nauce, nauczycielach i kolegach. 3. Omówienie mocnych i słabych stron dziecka w edukacji i motywowanie go do zmiany. 4. Omówienie form i zakresu współpracy szkoły z opiekunami zastępczymi.
Prowadzący	Pedagog

TEMAT 5	METODY PRZECIWDZIAŁANIA WYPALENIU ZAWODOWEMU (§3 ust. 1 pkt. 5 rozporządzenia MPiPS z dnia 9 grudnia 2011r. w sprawie szkoleń dla kandydatów do sprawowania pieczy zastępczej).
Liczba godzin	2
Omawiane zagadnienia	<ol style="list-style-type: none">1. Rozpoznawanie symptomów stresu i wypalenia zawodowego.2. Techniki relaksacyjne ułatwiające walkę ze stresem, a także skuteczne strategie profilaktyki wypalenia zawodowego.3. Zasoby jako czynnik profilaktyki wypalenia zawodowego
Prowadzący	Psycholog

**IV. PROGRAM SZKOLENIA UZUPEŁNIAJĄCEGO DLA
KANDYDATÓW DO PEŁNIENIA FUNKCJI RODZINY
ZASTĘPCZEJ ZAWODOWEJ LUB PROWADZĄCEGO
RODZINNY DOM DZIECKA ORAZ KANDYDATÓW NA
DYREKTORA PLACÓWKI OPIEKUŃCZO –
WYCHOWAWCZEJ TYPU RODZINNEGO, KTÓRZY
BĘDĄ SPRAWOWAĆ OPIEKĘ I WYCHOWANIE NAD
DZIEĆMI Z NIEPEŁNOSPRAWNOŚCIĄ.**



D. Twardoch „Ludzieńkowie”

TEMAT 1	SPECYFIKA FUNKCJONOWANIA DZIECKA Z NIEPEŁNOSPRAWNOŚCIĄ I JEGO RODZINY - WCZESNA DIAGNOSTYKA, W TYM WCZESNE ROZPOZNAWANIE ZABURZEŃ ROZWOJOWYCH, INTERWENCJA I WSPOMAGANIE ROZWOJU DZIECKA, JAKO KOMPLEKSOWEJ WIELOSPECJALISTYCZNEJ POMOCY DZIECKU Z NIEPEŁNOSPRAWNOŚCIĄ (§4 ust. 1 rozporządzenia MPiPS z dnia 9 grudnia 2011r. w sprawie szkoleń dla kandydatów do sprawowania pieczy zastępczej).
Liczba godzin	6
Omawiane zagadnienia	<ol style="list-style-type: none"> 1. Definicja niepełnosprawności. 2. Rodzaje i charakterystyka niepełnosprawności: intelektualna, ruchowa, sprzężona, nabyta, wrodzona oraz ich wpływ na funkcjonowanie rodziny. 3. Procedura orzekania o niepełnosprawności oraz o stopniu niepełnosprawności. 4. Typowe problemy dzieci z niepełnosprawnością, w tym wczesne rozpoznawanie i wspomaganie zaburzeń rozwojowych, z uwzględnieniem wsparcia wielospecjalistycznego. 5. Funkcjonowanie rodziny z dzieckiem z niepełnosprawnością.
Prowadzący	Pedagog/ Przewodnicząca PZON

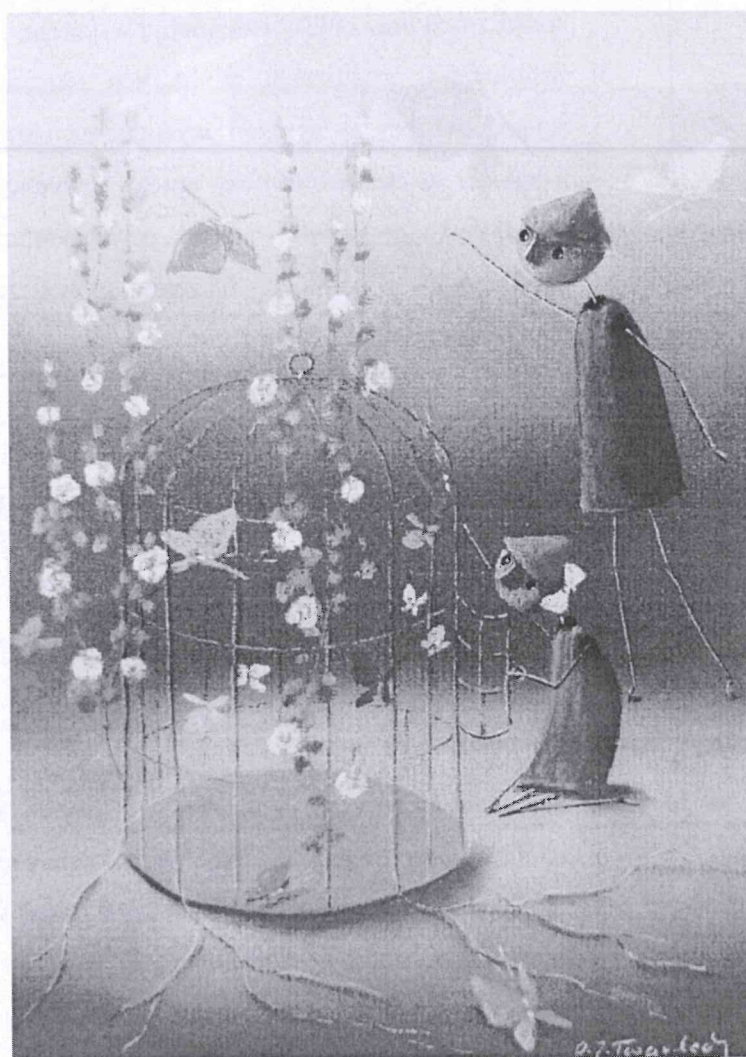
TEMAT 2	ROZWÓJ DZIECKA, W TYM ROZWÓJ PSYCHORUCHOWY, EMOCJONALNY I SPOŁECZNY ORAZ METODY REWALIDACJI I REHABILITACJI DZIECKA Z NIEPEŁNOSPRAWNOŚCIĄ (§4 ust. 1 rozporządzenia MPiPS z dnia 9 grudnia 2011r. w sprawie szkoleń dla kandydatów do sprawowania pieczy zastępczej).
Liczba godzin	6

Omawiane zagadnienia	<ol style="list-style-type: none"> 1. Tworzenie „mapy” potrzeb i przeżyć dziecka oraz działań opiekuńczych i wspierających we wszystkich fazach przystosowania się dziecka do własnej niesprawności. 2. Ćwiczenie wybranych technik wykorzystywanych w stymulowaniu rozwoju dziecka (ruch rozwijający, muzykoterapia, stymulacja polisensoryczna, masaże), możliwych do zastosowania w codziennych sytuacjach.
Prowadzący	Psycholog

TEMAT 3	POMOC DLA DZIECKA Z NIEPEŁNOSPRAWNOŚCIĄ I JEGO RODZINY (§4 ust. 1 rozporządzenia MPiPS z dnia 9 grudnia 2011r. w sprawie szkoleń dla kandydatów do sprawowania pieczy zastępczej).
Liczba godzin	6 (§4 ust. 1).
Omawiane zagadnienia	<ol style="list-style-type: none"> 1. Wczesne Wspomaganie Rozwoju Dziecka, Ośrodki Wczesnej Interwencji). 2. Specjalne potrzeby dzieci z niepełnosprawnością związane z poszczególnymi fazami życia dziecka, w szczególności procesem usamodzielnienia.
Prowadzący	Pedagog

TEMAT 4	SPECJALNE POTRZEBY DZIECI Z NIEPEŁNOSPRAWNOŚCIĄ (§4 ust. 1 rozporządzenia MPiPS z dnia 9 grudnia 2011r. w sprawie szkoleń dla kandydatów do sprawowania pieczy zastępczej).
Liczba godzin	2
Omawiane zagadnienia	<ol style="list-style-type: none"> 1. Prawne aspekty związane z ubezwłasnowolnieniem, skierowaniem do domu pomocy społecznej oraz opieką prawną i obowiązkami opiekuna względem osoby niepełnosprawnej.
Prowadzący	Radca prawny/ Pedagog

*V. PROGRAM SZKOLENIA UZUPEŁNIAJĄCEGO
DLA KANDYDATÓW DO PEŁNIENIA FUNKCJI RODZINY
ZASTĘPCZEJ ZAWODOWEJ, KTÓRA BĘDZIE SPRAWOWAĆ
OPIEKĘ I WYCHOWANIE NAD DZIEĆMI UMIESZCZONYMI
NA PODSTAWIE PRZEPISÓW O POSTĘPOWANIU
W SPRAWACH NIELETNICH*



D.Twardoch „Ludzieńkowie”

TEMAT 1	METODY I ZASADY ODDZIAŁYWAŃ RESOCJALIZACYJNYCH I TERAPEUTYCZNYCH W TYM SOCJOTERAPEUTYCZNYCH ORAZ PROFILAKTYCZNO - WYCHOWAWCZYCH WOBEC NIELETNICH (§5 ust. 1 rozporządzenia MPiPS z dnia 9 grudnia 2011r. w sprawie szkoleń dla kandydatów do sprawowania pieczy zastępczej).
Liczba godzin	5
Omawiane zagadnienia	<ol style="list-style-type: none"> 1. Wybrane zagadnienia z zakresu metod i zasad oddziaływań resocjalizacyjnych i terapeutycznych, w tym socjoterapeutycznych oraz profilaktyczno – wychowawczych wobec nieletnich. 2. Studium przypadku dzieci zagrożonych niedostosowaniem społecznym oraz omówienie metod wsparcia. 3. Instytucje i organizacje, w których rodzice zastępczy mogą szukać pomocy w sytuacji wystąpienia różnych problemów i trudności ze sprawowaniem opieki i wychowania (np. MOS, ośrodki środowiskowej opieki psychologicznej dla dzieci i młodzieży, ośrodki leczenia uzależnień, świetlice scjoterapeutyczne).
Prowadzący	Psycholog

TEMAT 2	PODSTAWY WIEDZY O ZASADACH ODPOWIEDZIALNOŚCI NIELETNICH, ZASADACH I TRYBIE POSTĘPOWANIA PRZED SĄDEM RODZINNYM ORAZ PRZEPISACH DOTYCZĄCYCH KURATORÓW SĄDOWYCH (§5 ust. 1 pkt 3 rozporządzenia MPiPS z dnia 9 grudnia 2011r. w sprawie szkoleń dla kandydatów do sprawowania pieczy zastępczej).
Liczba godzin	5
Omawiane zagadnienia	<ol style="list-style-type: none"> 1. Nieletni wobec prawa – podstawy wiedzy o odpowiedzialności nieletnich zgodnie z obowiązującymi aktami prawnymi. 2. Zasady postępowania wobec nieletnich przed sądem rodzinnym oraz roli opiekunów w procesie sądowym. 3. Rola i zadania kuratora sądowego.
Prowadzący	Radca prawny/ pedagog

TEMAT 3	WYBRANE ZAGADNIENIA Z ZAKRESU ZACHOWAŃ WYKRACZAJĄCYCH POZA NORMY SPOŁECZNE I PRAWNE, ZE SZCZEGÓLNYM UWZGLĘDNIENIEM WPLYWU PRZEMIAN CYWILIZACYJNYCH I KULTUROWYCH NA ZACHOWANIE DYSFUNKCYJNE DZIECI I MŁODZIEŻY ORAZ ZWIĄZANĄ Z TYM KONIECZNOŚĆ DOSTOSOWANIA METOD INTERWENCJI KRYZYSOWEJ ODDZIAŁYWAŃ PROFILAKTYCZNYCH (§5 ust. 2 rozporządzenia MPiPS z dnia 9 grudnia 2011r. w sprawie szkoleń dla kandydatów do sprawowania pieczy zastępczej).
Liczba godzin	10
Omawiane zagadnienia	<ol style="list-style-type: none"> 1. Omówienie patologii społecznych m.in.: <ul style="list-style-type: none"> -prostytycja, -uzależnienia, -przemoc, -eurosieroctwo, -zjawisko cyberprzemocy, -udział dzieci w grupach przestępczych, -ryzykowne zachowania seksualne (z uwzględnieniem wpływu nadużyć seksualnych na kształtowanie się zaburzeń seksualnych) 2. Oddziaływania profilaktyczne na zachowania dzieci oraz formy pomocy i wsparcia. 3. Trudności nastoletniego rodzicielstwa (edukacja nastoletnich matek, relacje rówieśnicze, relacje społeczne, dbanie o więź z dzieckiem i ojcem dziecka) 4. Rola opiekunów zastępczych we wsparciu małoletnich matek.
Prowadzący	Psycholog

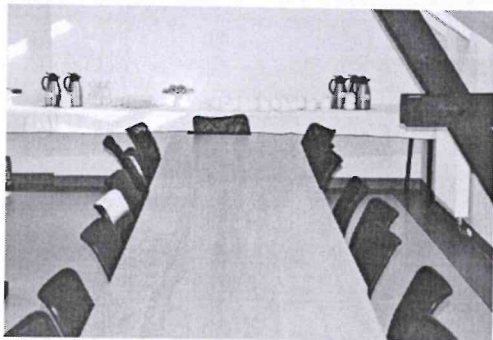
**VI. PROGRAM SZKOLENIA UZUPEŁNIAJĄCEGO
DLA KANDYDATÓW
DO PEŁNIENIA FUNKCJI RODZINY
ZASTĘPCZEJ ZAWODOWEJ PEŁNIĄCEJ
FUNKCJĘ POGOTOWIA RODZINNEGO**



D.Twardoch „Ludzienkowie”

TEMAT 1	ADAPTACJA PSYCHOSPOŁECZNA DO NOWEJ SYTUACJI ORAZ PRZYGOTOWANIE DZIECKA I RODZINY ZASTĘPCZEJ DO KRÓTKIEGO POBYTU DZIECKA W RODZINIE (§6 ust. 1 rozporządzenia MPiPS z dnia 9 grudnia 2011r. w sprawie szkoleń dla kandydatów do sprawowania pieczy zastępczej).
Liczba godzin	10
Omawiane zagadnienia	<ol style="list-style-type: none"> 1. Rola i zadania rodzin zastępczych zawodowych o charakterze pogotowia rodzinnego ze szczególnym uwzględnieniem procesu adaptacji dziecka do nowej sytuacji. 2. Sposoby przygotowania dziecka, rodziny biologicznej i rodziny zastępczej do krótkotrwałego pobytu dziecka w tej rodzinie. 3. Charakterystyka dziecka znajdującego się w sytuacji kryzysowej związanej z odseparowaniem od środowiska rodzinnego. 4. Przygotowanie dziecka do procedury adopcyjnej. Współpraca z rodziną adopcyjną i Ośrodkiem Adopcyjnym.
Prowadzący	Psycholog

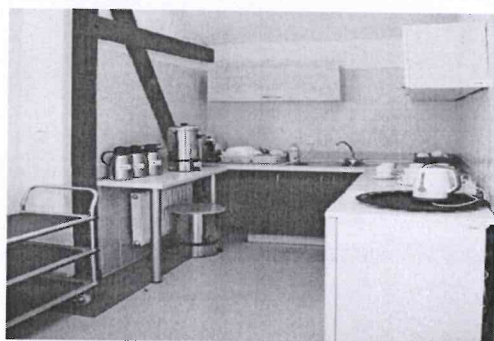
VII. ŚRODKI DYDAKTYCZNE, WARUNKI LOKALOWE



Powiatowe Centrum Pomocy Rodzinie w Wejherowie dysponuje salą konferencyjno-szkoleniową z aneksem kuchennym, o powierzchni ok. 150 m² przeznaczoną na szkolenie dla 70 osób.

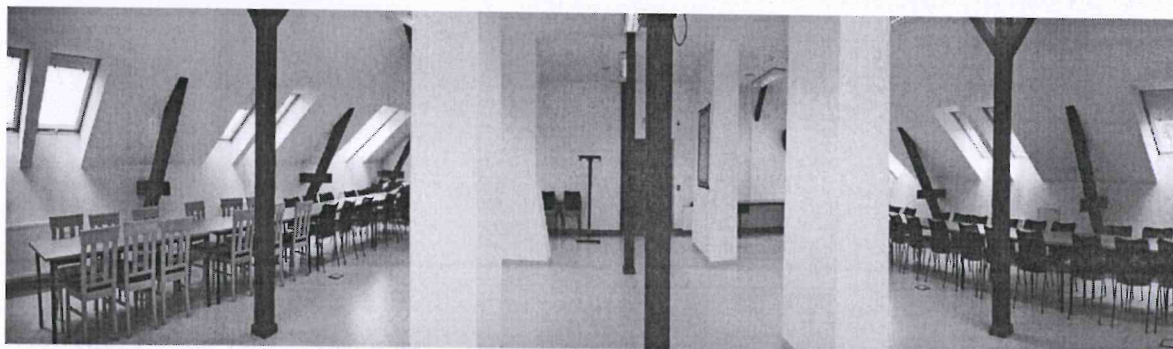


Sala wyposażona jest w 10 stołów i 70 krzeseł oraz ekran projekcyjny, nagłośnienie, projektor multimedialny, sprzęt komputerowy, tablicę demonstracyjną typu Flipchart.



Aneks kuchenny jest kompletnie umeblowany, wyposażony w zlewozmywak z bieżącą ciepłą zimną wodą, czajnik bezprzewodowy i warnik.

Na wyposażeniu kuchni znajdują się komplety zestawów stołowych i sztućców termosy na ciepłe napoje, dzbanki na napoje zimne i inny sprzęt.



VIII. AUTORKI PROGRAMU

1. Iwona Romanowska- Dyrektor Powiatowego Centrum Pomocy Rodzinie w Wejherowie

Magister inżynier technolog materiałów, Ukończyła Wyższą Szkołę Inżynierską w Koszalinie, oraz Podyplomowe Studia w Bałtyckiej Wyższej Szkole w Koszalinie na kierunku Organizacja i Zarządzanie Instytucjami Pomocy Społecznej, podyplomowe studia z zakresu podstaw informatyki, zarządzanie oświatą oraz ochrony danych osobowych. Jest nauczycielem dyplomowanym, posiada 20 letnie doświadczenie pedagogiczne. Jest certyfikowanym edukatorem dla dorosłych. Od 2009 r. jest Dyrektorem Powiatowego Centrum Pomocy Rodzinie w Wejherowie. Dysponuje wieloletnim doświadczeniem w prowadzeniu szkoleń oraz pracy pedagogicznej nabytym m.in. jako wychowawca i Z-ca Dyrektora w Zespole Szkół Zawodowych w Wejherowie, jako naczelnik Wydziału Edukacji w Starostwie Powiatowym w Wejherowie, wizytator w Pomorskim Kuratorium Oświaty w Gdańsku oraz w pracy z osobami niepełnosprawnymi i rodzinami zastępczymi uzyskanymi podczas pracy w PCPR w Wejherowie. Posiada niezbędną wiedzę w zakresie orzekania o niepełnosprawności oraz przyznawania dofinansowania osobom z niepełnosprawnościami, ponieważ od 2010 roku pełni dodatkowo funkcję Przewodniczącej Powiatowego Zespołu Orzekania o Niepełnosprawności oraz bezpośrednio nadzoruje pracę Zespołu ds. Pomocy Osobom Niepełnosprawnym w Powiatowym Centrum Pomocy Rodzinie w Wejherowie.

2. Małgorzata Bernacka- Zastępca Dyrektora Powiatowego Centrum Pomocy Rodzinie w Wejherowie

Magister pedagogiki. Ukończyła Pomorską Akademię Pedagogiczną w Słupsku oraz Podyplomowe Studia w Wyższej Szkole Administracji Publicznej w Szczecinie na kierunku Organizacja i Zarządzanie Instytucjami Pomocy Społecznej oraz studia zawodowe na kierunku Resocjalizacja. Posiada wieloletnie doświadczenie w jednostkach pomocy społecznej na szczeblu gminnym i powiatowym. Ukończyła szkolenia w zakresie przeciwdziałania przemocy w rodzinie, wspierania rodziny i systemu pieczy zastępczej. Od 7 lat pełni funkcję zastępcy Dyrektora w Powiatowym Centrum Pomocy Rodzinie w Wejherowie sprawuje bezpośredni nadzór m.in. nad Zespołem ds. Rodzinnej Pieczy

Zastępczej. Jest współautorem publikacji dla usamodzielniających się wychowanków pieczy zastępczej, opiekunów usamodzielnienia a także dla osób doświadczających przemocy.

3. Anna Baranowska- Radca prawny.

Magister prawa. Ukończyła Wydział Prawa i Administracji na Uniwersytecie Śląskim w Katowicach. Posiada wieloletnie doświadczenie w prowadzeniu poradnictwa prawnego uzyskane m.in. w pracy w Prokuraturze Rejonowej w Gdańsku, kancelarii prawnej, oraz w PCPR w Wejherowie. Od 5 lat zajmuje się prowadzeniem w PCPR w Wejherowie szkoleń z zakresu prawa rodzinnego dla rodzin zastępczych oraz kandydatów na rodziny zastępcze

4. Mariola Chełminiacka- Mazur- Pedagog, socjoterapeuta.

Magister pedagogiki. Ukończyła Wydział Pedagogiki i Psychologii w Wyższej Szkole Pedagogicznej w Bydgoszczy, Studia Podyplomowe w Katedrze Psychologii Akademii Pedagogicznej w Krakowie o kierunku socjoterapia oraz Studia Podyplomowe: Zarządzanie Oświatą w Wyższej Szkole Zarządzania w Gdańsku. Nauczyciel dyplomowany z 40-letnim stażem pracy w szkole, również na stanowiskach kierowniczych. Od dwóch lat pracuje jako pedagog w Powiatowym Centrum Pomocy Rodzinie w Wejherowie. Korzystając z własnych doświadczeń zdobytych w pracy zawodowej i praktyki nauczycielskiej stara się nieść realną pomoc w rozwiązywaniu problemów edukacyjnych dzieci bądź w wypełnianiu funkcji opiekuńczo-pedagogicznej rodzin zastępczych. Prowadzi konsultacje pedagogiczne oraz szkolenia dla kandydatów do pełnienia funkcji rodziny zastępczej zawodowej, rodziny zastępczej niezawodowej a także dla rodzin zastępczych spokrewnionych w zakresie wiedzy pedagogicznej mającej pomóc w harmonijnym rozwoju dziecka i prawidłowym jego funkcjonowaniu w społeczeństwie.

5. Kamila Kowalska- Psycholog, socjolog.

Magister psychologii i socjologii. Posiada doświadczenie bycia psychologiem w placówkach oświatowych oraz wielokrotnie brała udział w projektach naukowych. Od ponad roku jest psychologiem w PCPR Wejherowo, gdzie szkoli rodziny zastępcze spokrewnione, udziela wsparcia oraz sporządza opinie o predyspozycji i motywacji do bycia rodziną zastępczą.

6. Katarzyna Parchem- Psycholog, socjoterapeuta, psychoterapeuta.

Magister psychologii, socjoterapeuta, psychoterapeuta systemowy w trakcie procesu certyfikacji w Wielkopolskim Towarzystwie Psychoterapii Systemowej. Od 5 lat pracuje jako

psycholog w PCPR w Wejherowie. Zajmuje się wsparciem dzieci przebywające w pieczy zastępczej oraz ich rodziców zastępczych i biologicznych poprzez konsultacje, psychoterapię indywidualną i rodzinną oraz prowadzenie szkoleń. W pracy główny nacisk kładzie na poprawę funkcjonowania emocjonalnego i społecznego dzieci po traumatycznych doświadczeniach.

IX. BIBLIOGRAFIA

1. A.R.Borkowska, L.Cierpiąłkowska, I.Grzegorzewska „Psychologia kliniczna dzieci i młodzieży”, PWN, Warszawa 2020.
2. C.Taylor „Dzieci i młodzież ze zdeorganizowanym stylem przywiązania” , GWP, Sopot 2020.
3. C.Taylor „Zaburzenia przywiązania u dzieci i młodzieży”, GWP, Sopot 2016.
4. H.Bee, D. Boyd „Psychologia rozwoju człowieka”, Zysk i S-ka Wydawnictwo, Poznań, 2008
5. P.C.Kendall „Zaburzenia okresu dzieciństwa i adolescencji”, GWP, Sopot 2004r
6. A. Dunajska, A. Lisowski „Dziecko w systemie pomocy społecznej”, Wydawnictwo Vevlag Dashofer, Warszawa, 2006;
7. A. Łuczyński „Dzieci w rodzinach zastępczych i dysfunkcyjnych”; Wydawnictwo KUL; Lublin 2008;
8. A. Matuszewska „Rodziny zastępcze w polskim systemie opieki nad dzieckiem i rodziną ; Impuls Kraków 2010;
9. A. Skowrońska - Zbierchowska „Doświadczenia małoletnich rodziców” ;Wydawnictwo Uniwersytetu Gdańskiego, Gdańsk 2010;
10. A.Faher, E.Mazlish – „Rodzeństwo bez rywalizacji - Jak pomóc własnym dzieciom żyć w zgodzie, by samemu żyć z godnością” – Wydawnictwo Media Rodzina, Poznań 2017;
11. B. Kromolicka „Pedagogika społeczna wobec problemów współczesnej rodziny” ; red. nauk. Małgorzata Ciczowska-Giedziun, Ewa Kantowicz; Wydawnictwo Edukacyjne Akapit, Toruń 2010;
12. C.R.Hollim, D.Browne, E.J.Palmer – „Przestępczość wśród młodzieży”, GWP, Gdańsk 2004;
13. Faber Adele, Mazlish Elaine „Jak mówić, żeby dzieci nas słuchały. Jak słuchać, żeby dzieci do nas mówiły”.
14. Kodeks rodzinny i opiekuńczy z 25.02.1964r. (Dz. U z 1964r., Nr 9, poz. 59 ze. zm.)
15. Namysłowska „Terapia rodzin”; Instytut Psychiatrii i Neurologii; Warszawa 2000;

16. P.J. Jaros, „Prawa dziecka. Dokumenty Rady Europy”, RPD, Warszawa 2012
17. Praca zbiorowa, „Kodeks bezpiecznej opieki w rodzicielstwie zastępczym”, RPD, Warszawa 2015
18. Ustawa o wspieraniu rodziny i systemie pieczy zastępczej z dnia 9 czerwca 2011r. (Dz.U. z 2016r., poz. 575 ze zm.)
19. V. Satir „Rodzina. Tu powstaje człowiek”; GWP, Gdańsk 2000;
20. SOS Wioski Dziecięce „Szkoła wrażliwa na traumę”,